

ACCIÓN ODS EN BALNEARIO DE ARCHENA



**PLAN DE SOSTENIBILIDAD
2022-2025**



IMPLEMENTACIÓN DE LOS ODS EN EL BALNEARIO DE ARCHENA



El Plan de Sostenibilidad Acción ODS es un documento dinámico de implementación de los Objetivos de Desarrollo Sostenible, se actualizará con nuevas acciones en función de las necesidades y acontecimientos.

Cada año contaremos el grado de consecución de los objetivos y compromisos.





CONTENIDOS

4 CONTEXTO DE SOSTENIBILIDAD

16 NUESTRA EMPRESA

41 MATERIALIDAD

59 PLAN DE ACCIÓN ODS

-  PERSONAS
-  BUEN GOBIERNO
-  MEDIO AMBIENTE
-  SALUD Y SEGURIDAD
-  INNOVACIÓN
-  CAMBIO CLIMÁTICO
-  SOCIEDAD

CONTEXTO DE SOSTENIBILIDAD



Sostenibilidad



Carta de la presidenta



Alineados con los ODS



Grupos de Interés



El Balneario de Archena ha puesto en marcha un Plan de Sostenibilidad Acción ODS 2022-2025, la hoja de ruta en materia de sostenibilidad, con una fuerte ambición.

El objetivo de este plan de acción es dar a conocer las iniciativas, así como poner en valor el firme compromiso de responsabilidad ambiental, social y económico de la empresa.

El documento incluye distintas medidas puestas ya en marcha por la empresa, como la utilización de energía 100% verde, la incorporación de instalaciones de eficiencia energética, la colaboración con distintas empresas y organizaciones, y la definición de una serie de objetivos que buscan la contribución a un turismo sostenible.

Recoge los compromisos presentes y los retos por acometer, bajo el convencimiento de que estamos avanzando.

Un nuevo paso hacia adelante que pretende reflejar el espíritu de nuestra empresa y que ve la luz como resultado del esfuerzo conjunto de los profesionales que la conforman.

Una apuesta por la transparencia y la honestidad que nos permite ofrecer un producto turístico comprometido, eficiente y rentable, que pretende mejorar la experiencia de nuestros clientes como los protagonistas.

El objetivo de este plan de acción ODS es dar a conocer las iniciativas, así como poner en valor el firme compromiso de responsabilidad ambiental, social y económica de la empresa.

Solo a través de la protección de nuestros trabajadores y la práctica de actuaciones sostenibles y comprometidas con la sociedad podemos ofrecer lo mejor.

Toda actividad repercute en nuestro entorno, pero en nuestra mano está actuar bajo unos firmes compromisos de sostenibilidad. La protección de nuestros trabajadores y la colaboración en proyectos comprometidos con la sociedad.

El turismo como actividad económica, contribuye de manera directa o indirectamente en cada uno de los 17 Objetivos de Desarrollo Sostenible que promueve la Agenda 2030, desde una triple perspectiva:

- Turismo responsable
- Turismo Sostenible
- Turismo accesible



CARTA DE LA PRESIDENTA DEL CONSEJO DE ADMINISTRACIÓN

Desde el Balneario de Archena presentamos nuestro Plan de Sostenibilidad Acción ODS 2022-2025, este año coincidiendo con una situación extraordinaria provocada por la irrupción de la COVID-19, que ha golpeado nuestro sector de una manera importante.

Nos encontramos en un momento clave para el planeta como ecosistema global, tanto por la biodiversidad que acoge como para las personas que lo habitamos.

Los desafíos sociales y ambientales son tan enormes y complejos que necesitan una acción urgente y coordinada.

El Balneario de Archena es una empresa comprometida con la sostenibilidad e innovadora, con capacidad de adaptación y con un gran equipo humano que se esfuerzan diariamente.

Por ello, en estos momentos difíciles para la hostelería, en el Balneario de Archena, fieles a nuestro compromiso con el cuidado de nuestro entorno, reforzamos nuestras acciones dirigidas a un turismo sostenible y de calidad.



Nuestros valores están basados en el sentido común, el esfuerzo y la integridad. Gestionamos y comunicamos con transparencia lo que hacemos y como lo hacemos a quienes contribuyen al futuro de la organización, es decir, nuestros grupos de interés.

CARTA DE LA PRESIDENTA DEL CONSEJO DE ADMINISTRACIÓN

El Plan vincula la misión y visión del Balneario de Archena, apoyadas en tres pilares: el ámbito social, ambiental y el relacionado con la salud, con la prioridad hacia la mejora continua, la optimización de recursos, el control de consumos, la reducción y gestión de los residuos, así como el respeto y la protección del entorno cultural y social en todos los establecimientos de la cadena.

Muestra tanto los compromisos que hemos asumido como los retos que tenemos por delante.

El presente Plan de Sostenibilidad Acción ODS refleja el impacto en la consecución de los 17 Objetivos de Desarrollo Sostenible, a través del análisis de antecedentes históricos y de los diferentes actores implicados en el desarrollo turístico sostenible. Asimismo, incluye una metodología para aplicar la Agenda 2030 de forma efectiva y eficaz, teniendo en cuenta los sistemas de valoración del cumplimiento de las metas definidas por la Agenda 2030 y las posibles relaciones entre las acciones del Balneario de Archena y los ODS.



Sin duda, el turismo es uno de los motores de desarrollo de mayor relevancia tanto en España como a nivel mundial.

La implicación del sector turístico en la consecución de los 17 ODS puede desempeñar un importante papel para implicar a las nuevas generaciones en un escenario de sostenibilidad que exige la implicación y participación colectiva.

Con el fin de establecer un diagnóstico de partida fidedigno y para poder seguir los avances en el cumplimiento de los ODS, la medición de las variables que afectan a los distintos factores de la sostenibilidad requiere la adopción de un sistema de indicadores adecuado. Es así, que el objetivo es la aplicación de un conjunto global de indicadores de turismo sostenible, eficaz en la medida de los avances en el cumplimiento de los ODS.

Somos conscientes que La Agenda 2030 y sus 17 Objetivos de Desarrollo Sostenible (ODS) nos proporcionan una hoja de ruta y también una guía práctica para cambiar el rumbo y orientarnos hacia un desarrollo más justo y verde.

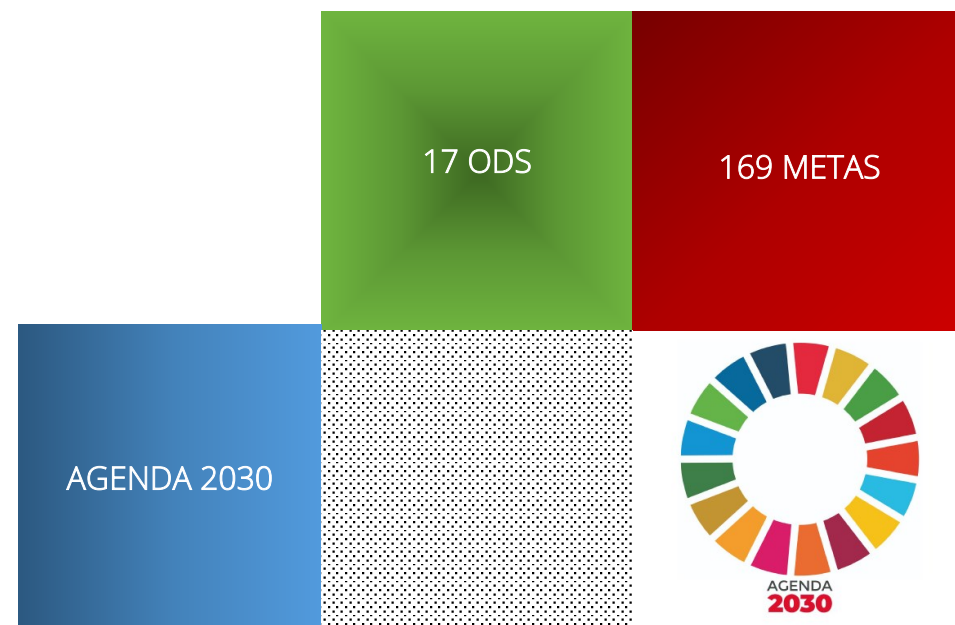
Nuestro objetivo es contribuir al medio ambiente minimizando los impactos que derivan de nuestra actividad y continuar avanzando conociendo de primera mano las necesidades de la sociedad para el mejor desarrollo de la empresa.

Apostar por la sostenibilidad, contribuir al desarrollo social y a la eficiencia de los recursos, es garantizar el futuro de nuestra empresa.

“Amelia Pérez Menzel”
Presidenta del Consejo de Administración

En 2015, Naciones Unidas definió 17 Objetivos de Desarrollo Sostenible (ODS) desglosados en 169 metas a lograr en 2030. Este marco común aborda los mayores retos de la humanidad desde una óptica global y transversal, donde necesita la implicación activa de las empresas entre otros muchos protagonistas.

En el Balneario de Archena apoyamos la Agenda 2030 para el Desarrollo Sostenible de las Naciones Unidas y contribuimos a los 17 Objetivos de Desarrollo Sostenible (ODS). Como muestra de nuestro compromiso con la Agenda 2030 y como referencia, hemos puesto en marcha un Plan de Impulso a los ODS 2022-2025, que busca integrar en la cultura de la empresa el compromiso, la acción y difusión en favor de esta agenda global. Como punto de partida, hemos dado a conocer entre los empleados del Balneario de Archena, la Agenda 2030 y la hoja de ruta.



Con el fin de lograr cumplir los 17 objetivos marcados se han establecido diferentes actuaciones pertenecientes a una agenda de desarrollo sostenible que tienen como objetivo lograr una mejora de las condiciones humanitarias y, a través de nuestro compromiso, conseguir un mundo mejor.

En este documento queremos reflejar nuestra filosofía de trabajo, la información relativa a nuestra actividad económica, ambiental y social.

*El Plan de Acción Sostenibilidad ODS 2022-2025, establece **20** objetivos estratégicos y **40** medidas a medio plazo, articulados en torno a siete ejes relacionados con el Modelo de Sostenibilidad.*

Hemos establecido compromisos anuales cuya consecución año tras año, contribuirá a lograr los objetivos.



CUMPLIMOS CON LOS ODS

En el Balneario de Archena estamos comprometidos en alinearnos con los objetivos de Desarrollo Sostenible (ODS) promulgados por Naciones Unidas y con horizonte en el año 2030.

Dada la naturaleza de nuestras actividades, contribuimos con nuestras acciones a los siguientes objetivos:

Nuestros esfuerzos se han dirigido, en primer lugar, al ODS 3 (Garantizamos la salud, el bienestar y la alimentación saludable con nuestros trabajadores y clientes, a través de distintas acciones). Al ODS 2 (Contribuimos a este objetivo donando productos a diferentes organizaciones, ya que somos una empresa que cuenta con un segmento alimentario, al ODS 5 (Impulso de políticas de igualdad y conciliación), al ODS 7 (Energía accesible y no contaminante. Trabajamos para mejorar nuestras instalaciones con el objetivo de ser más eficientes.



La mayoría de las instalaciones cuentan con tecnología LED de bajo consumo y el 100% de la energía que consume nuestra empresa es de origen renovable, al ODS 8 (Generamos empleo, ofreciendo trabajo de calidad y favoreciendo el desarrollo y crecimiento del entorno) y al ODS 13 (Acción por el clima), por nuestro papel en el turismo sostenible, la salud y el bienestar, nuestra contribución al desarrollo socioeconómico y la lucha contra el cambio climático. Disponemos de acciones concretas de reducción de consumos, de agua, energía y materiales, y de minimización de residuos. En segundo lugar, y poniendo de manifiesto nuestra gestión sostenible y el uso eficiente de los recursos en nuestras actuaciones, a los siguientes objetivos: al ODS 6 (Agua limpia y saneamiento) por el compromiso con la optimización de la gestión del agua. El cuidado de los recursos naturales, y especialmente del agua, es un aspecto prioritario. La empresa, a través de sus actividades de tratamiento de agua asegura el suministro de agua preservando el medioambiente.



OPTIMIZAMOS
LA GESTIÓN
DEL AGUA

Al ODS 9 (Innovación e infraestructuras) Para incluir la última tecnología y conseguir la máxima eficiencia de forma sostenible, realizamos importantes inversiones en la mejora de nuestras instalaciones.

En cuanto al ODS 12 (Producción y consumo responsables) por nuestro modelo hacia una economía circular. Además, consideramos fundamental colaborar con otras entidades, con el objetivo de contribuir a la Agenda 2030, alineando esfuerzos en el marco del ODS 17 (Alianzas para lograr los objetivos) Contamos con alianzas con todo tipo de organismos.

El Balneario de Archena ha realizado un análisis de los indicadores que dada su actividad son más relevantes y tienen un mayor impacto en las metas incluidas en cada ODS.

Elaboramos informes específicos para nuestros ODS prioritarios, con indicadores que facilitan la rendición de cuentas y la mejora del desempeño.

El compromiso de nuestros empleados, proveedores y clientes se orienta a la toma de conciencia de los impactos que nuestra actividad tiene en los sistemas sociales en los que actuamos, bajo una intención permanente de ajustarnos a las necesidades globales de la sociedad.

Desde el Balneario de Archena consideramos que podemos crear un desarrollo sostenible a través del diálogo y el esfuerzo común.

Continuaremos trabajando en ese esfuerzo continuado que permite dar una respuesta altamente eficaz a las demandas de nuestros grupos de interés a la vez que seguimos fieles a la filosofía de negocio. Es una oportunidad única para mantener nuestro compromiso social y marcar el camino a seguir a la hora de lograr un diálogo en un clima de confianza, una alineación de expectativas y limitaciones, la mejora continuada y la proyección de beneficios comunes, y el establecimiento de sinergias y objetivos a través de la experiencia.

CLIENTES

Ofrecemos un servicio de excelencia y una experiencia única.

EMPLEADOS

Mejoramos la situación laboral, el entorno y la formación de los profesionales.

PROVEEDORES Y SUBCONTRATAS

Honestidad, confianza y transparencia y una visión común.

ACCIONISTAS

Cumplimos los retos que nos hemos marcado.

SOCIEDAD

Colaboramos en diferentes iniciativas que buscan el desarrollo local y el respeto medioambiental.

ADMINISTRACIÓN

Colaboramos para conseguir un desarrollo sostenible.

ENTIDADES SIN ÁNIMO DE LUCRO

Colaboramos en dar soluciones a personas que tienen dificultades, para que tengan oportunidades

NUESTRA EMPRESA



Estructura



Productos y servicios



Visión, misión y valores



Nuestro modelo



El Balneario de Archena es un complejo termal de más de 200.000 m2, situado en la provincia de Murcia, España. Enclavado en el Paraje Natural del Valle de Ricote, junto al río Segura a su paso por Archena. A tan solo 24 Km de Murcia y a 60 Km del Mar Menor y la Manga. Se encuentra a 52 km del aeropuerto de Murcia-Corvera y a 80 Km del aeropuerto de Alicante.

El Balneario de Archena debe su ubicación al manantial de agua minero-medicinal que nace bajo sus cimientos, cuyas propiedades lo convierten en el marco ideal para la práctica del turismo de salud los 365 días de año. Dispone de las más modernas instalaciones para aplicar tratamientos terapéuticos, con el agua como principal protagonista, con las últimas tendencias en hidroterapia y bienestar.

Nuestra estrategia se enfoca en atender a nuestros clientes y a la sociedad en general con respuestas innovadoras y alineados con los retos definidos por los Objetivos de Desarrollo Sostenible.



El Balneario de Archena está comprometido en ofrecer el mejor servicio con un gran equipo humano que atienden con ilusión y eficacia a nuestros clientes.

HISTORIA DEL BALNEARIO DE ARCHENA

El Balneario de Archena es posiblemente uno de los Balnearios con más historia ya que sus inicios se remontan al siglo V A.C, cuando los pobladores íberos asentados en Archena fueron los primeros en usar las aguas termales enclavadas en la Región de Murcia. El balneario se convirtió en un lugar de paso obligado en la ruta comercial hacia el interior de la península hasta Cástulo, capital de Turdetania.

Los romanos descubrieron las aguas termales (posiblemente utilizadas por los indígenas desde siempre) y decidieron levantar unas Termas.

Cuando en 1850 el Balneario se desamortiza y pasa a manos privadas en la persona de D. José de Bustos y Castilla, Vizconde de Rías, se produce una gran «revolución» urbanística en la propiedad.

En 1858 se construye el Hotel León, en 1868 se inaugura el Hotel Termas y sobre el 1898 se añadió la decoración árabe que caracteriza a este hotel, así como la hermosa cúpula.



Las aguas termales de Archena mantuvieron siempre un prestigio constante por sus propiedades medicinales, que no pasaron desapercibidas para los romanos como lo demuestra la lápida encontrada en el Balneario.

A la espalda de la cúpula hay un patio de luces también decorado muy profusamente con elementos neo nazaríes. El autor de la decoración fue Manuel Castaños. La cúpula está fechada y firmada por su autor en los capiteles centrales de cada lado de la escalera. 1878 Inauguración Hotel Levante.

La decoración del Casino de Balneario de Archena fue hecha también por Manuel Castaños y guarda muchas similitudes con el de Murcia aunque éste sea 7 años posterior. Originalmente fue un casino de juego hasta su prohibición por Primo de Rivera.

La capilla se abrió al culto en octubre de 1878 y fue construida por José M^a Aguilar, arquitecto madrileño que también hizo el Hotel Levante y el Casino.

Dentro de la capilla podemos encontrar a la Virgen de la Salud, que fue esculpida en 1877 por Salvador Páramo, un escultor especializado en imaginería religiosa.

Esta virgen es la patrona de Archena desde el 1 de abril de 1939, porque tanto la imagen como los objetos de culto habían sido introducidos en un nicho de la cripta y se salvaron de la quema que afectó a la iglesia. El pueblo la proclamó entonces su patrona. En el arco triunfal se encuentra un óleo sobre lienzo pintado por Carlos Luís de Ribera (el mismo autor de los frescos del Congreso de los Diputados) que representa la piscina probática de Jerusalén.

El Balneario de Archena lo conforma un complejo de Hoteles, restaurantes y Termalium, en una única sociedad que se ha consolidado en el sector turístico.

Buscando los más altos estándares de calidad, se ha convertido en un elemento distintivo de la empresa, permitiendo satisfacer las expectativas de los clientes.

Ofreciendo las mejores experiencias, pendientes de cada detalle.



HOTELES, RESTAURANTES Y TERMALIUM.

El complejo termal de Balneario de Archena está formado por tres hoteles balneario. Todos ellos ponen a su disposición todas las comodidades de un servicio reconocido con el sello de Calidad del Instituto de Calidad Turística Española. Alojarse en los hoteles de Balneario de Archena es un auténtico placer durante todo el año y una perfecta elección para el turismo de salud. El complejo hotelero dispone de un total de 250 habitaciones completamente equipadas, servicio de restaurante y acceso directo a las Termas, galería termal del balneario donde se aplican los servicios balneoterápicos y los servicios respiratorios que atienden a todo el complejo. Al encanto particular de sus edificios y jardines se une a todo un mundo de servicios y comodidades que le permitirán sentirse como en casa.



Todos los establecimientos comparten y se caracterizan por rigurosos criterios de excelencia, calidad e innovación.

Nuestra misión es ofrecer un servicio personalizado y de calidad por un equipo de profesionales comprometido con una atención enfocada a la excelencia.

Con nuestra rigurosa gestión buscamos fidelizar a nuestros clientes, ofreciéndoles la mejor de las experiencias posibles.

Entre los valores se encuentra la ubicación privilegiada, que hace que los clientes se sientan bien junto a una atención cuidadosa.

Nos esforzamos por tener la máxima seguridad en nuestros puestos de trabajo y adquirir compromisos con nuestra sociedad. Actuamos de forma responsables para ofrecer grandes experiencias a nuestros clientes.



HOTEL TERMAS

Construido a mediados del siglo XIX, el Hotel Termas**** mantiene todo el encanto de un edificio del siglo pasado, pero con las comodidades de un moderno hotel del S.XXI reconocido con el sello de Calidad del Instituto de Calidad Turística Española. Dispone de 65 habitaciones totalmente equipadas. Su elegancia y tradición lo convierten en el principal hotel del Balneario. Recorrer sus pasillos de estilo neo-nazarí hasta descubrir la gran cúpula o alguno de sus patios interiores, en los que la luz se cuela por las cristaleras y claraboyas jugando con la geometría de los arabescos que enlucen sus paredes, es toda una experiencia para los sentidos. Destaca su cúpula, la lápida romana de finales del siglo I, y en la entrada a las Termas, la Fuente que es una réplica de la del Patio de los Leones de la Alhambra de Granada.



HOTEL LEVANTE

Ubicado junto a la Capilla del Balneario de Archena, sus amplias habitaciones y su confortabilidad convierten al Hotel Levante **** Q en un establecimiento moderno y funcional, especialmente diseñado para familias o parejas, con independencia de su periodo de estancia. Dispone de 68 habitaciones totalmente equipadas. El Hotel Levante**** tiene acceso directo a la Galería Termal, donde se realizan los tratamientos termales indicados para mejorar la salud o simplemente relajarse y aliviar las tensiones de la vida diaria.

Entre los valores se encuentra la ubicación privilegiada, que hace que los clientes se sientan bien junto a una atención cuidadosa.



HOTEL LEÓN

El Hotel León***, restaurado en el año 1991, guarda el encanto de principios de siglo, se trata de un pintoresco hotel en el que no pasan desapercibidos ni la disposición, ni la peculiaridad de sus pasillos, salas y rincones. Dispone de 117 habitaciones totalmente equipadas. Desde alguna de sus habitaciones se puede contemplar los huertos de limoneros y el paseo del río. Dispone de acceso directo a la Galería Termal, donde se realizan los tratamientos balneoterápicos. En él se encuentran también las consultas médicas y los servicios de fisioterapia.



RESTAURANTES, COMEDORES, TERRAZAS Y CAFETERÍAS

Con la más variada oferta gastronómica, los comedores de los hoteles y restaurantes de Balneario de Archena proponen la mejor forma de disfrutar de la buena mesa. Una amplia selección de platos que permite degustar la mejor cocina tradicional .

En el Comedor Termas encontrará servicio a la carta y en el Comedor León servicio Buffet

Los menús del Comedor Termas están creados en base a un concepto de alimentación saludable centrado en mejorar la alimentación de nuestros clientes. Para ello, nuestro experto en nutrición y un reconocido chef, tras un análisis nutricional de cada plato, establecen unas recomendaciones específicas a cada grupo de personas.





El Bar Casino es perfecto si quiere desayunar, tomar algo rápido o simplemente disfrutar del entorno natural del balneario, ubicado en la zona de los hoteles, en un precioso jardín que le transportará a mediados del siglo XIX.



Restaurante del Agua está basado en la cocina murciana, y en él se pueden degustar tapas y raciones, ensaladas, carnes, pescados y el plato del día.

El Chiringuito, es ideal para tomar algo entre baño y baño o después de un relajante masaje.

ESPACIO TERMALIUM

El agua minero-medicinal de Balneario de Archena fue declarada de utilidad pública en 1869, según Decreto 25/04/1928. Se la clasifica como agua sulfurada-sulfatada-clorurada-sódica-cálcica. Emana del manantial a una temperatura de 52,5°C. El agua minero-medicinal de Balneario de Archena nos aporta toda la riqueza de las propiedades de sus elementos minerales que, con un tiempo de permanencia bajo tierra de 15.000 años, la hacen única en nuestro país.

Las propiedades del agua minero-medicinal de Balneario de Archena son un excelente remedio natural tanto para afecciones físicas como para recuperar el bienestar general del cuerpo. Estas aguas tienen la capacidad de aportar la relajación y descanso necesarios para mejorar el sistema de defensa, a la vez que favorecen el mantenimiento y mejora de las articulaciones y facilitan la reparación de la piel frente al envejecimiento.



Los efectos beneficiosos que aportan al organismo son reconocidos por los médicos y fisioterapeutas que prescriben las visitas al balneario.

Son especialmente recomendables para distintas dolencias terapéuticas como reumatismos, dolores de origen vertebral, recuperación de secuelas postraumáticas y de la cirugía traumatológica, afecciones del aparato respiratorio, determinados procesos dermatológicos, eliminación de la ansiedad y estrés. En definitiva, la recuperación del buen estado general del organismo y la mejor opción para disfrutar del turismo saludable.

La temperatura media anual de 17,8°C y las 2.769 horas de sol al año que tiene Archena, son el marco ideal.

Espacio Termalium es la solución para decir adiós al cansancio, al estrés y disfrutar de un día de ocio y relajación en un entorno natural.

Dos amplias Piscinas Termales a 32°C, donde darte un baño relajante rodeado de naturaleza o disfrutar del ocio termal...

Innovadora piscina termal dotada con la más moderna tecnología de servicios hidrotermales: ríos de corriente, chorros cervicales y



LAS TERMAS

Todos los tratamientos termales realizados en el Balneario de Archena son previamente prescritos y supervisados por el equipo médico, con el fin de garantizar y tratar de obtener los mejores resultados finales.

Por este motivo, el tratamiento termal se personaliza según la patología específica de cada uno de sus pacientes.

Las Termas de la Galería Termal están ubicadas en -2 del Hotel Termas y en ella se aplican los tratamientos balneoterápicos realizados con agua minero-medicinal y que constituyen el elemento indispensable en el ámbito del turismo de salud y los tratamientos con agua, certificadas con el sello de Calidad del Instituto de Calidad Turística Española.

La Cura Balnearia o Cura termal podría considerarse como un ejemplo de medicina natural no agresiva, un procedimiento terapéutico natural, en el que interviene como factor principal el agua mineromedicinal y las técnicas de administración de las mismas.



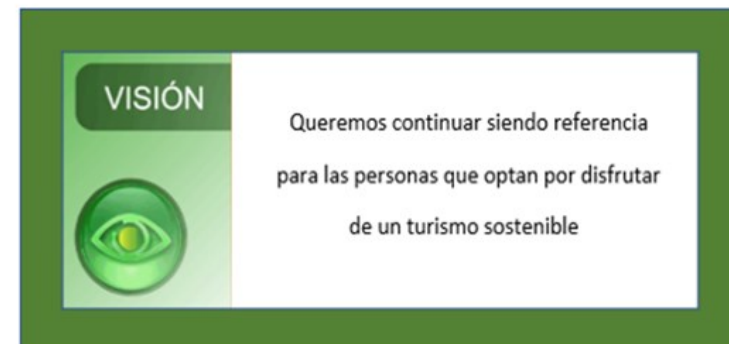
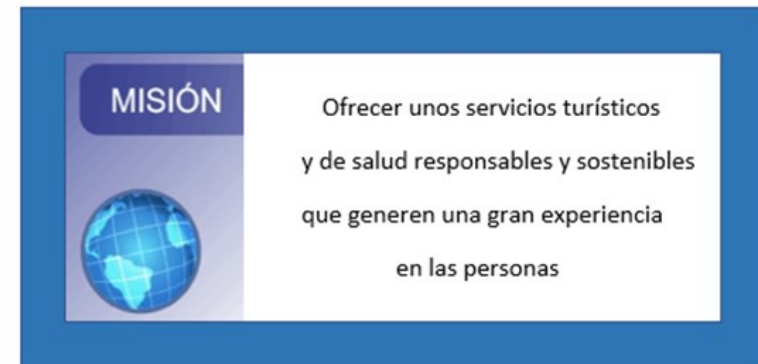
VISIÓN, MISIÓN Y VALORES

Nuestro modelo de negocio se basa en el desarrollo de actuaciones sostenibles en el ámbito de la salud y el bienestar, la gastronomía y el turismo sostenible. Comprometidos con el medio ambiente y la sostenibilidad como garantía de éxito.

El objetivo de minimizar el impacto de nuestra actividad ha sido aplicado por nuestros trabajadores y proveedores, tal y como queda recogido en el Sistema de Gestión Ambiental.

Nuestra misión, visión y valores definen un modelo de gestión empresarial sostenible. Ofrecemos unos servicios turísticos responsables y sostenibles que generan una gran experiencia en nuestros huéspedes.

I



VISIÓN, MISIÓN Y VALORES

El Trabajo diario de nuestro equipo humano se basa en la calidad y la excelencia para nuestros clientes. Implicados con nuestros valores ha permitido convertirnos en un referente.

Nuestra misión es ofrecer un servicio personalizado y de calidad, con una atención enfocada a la excelencia y el máximo cuidado de cada detalle.

En el Balneario de Archena contribuimos al desarrollo sostenible tratando de ayudar a que las personas opten por disfrutar de un turismo sostenible y el cuidado de la salud, imprescindible para la realización de los derechos fundamentales de las personas, creando valor en el corto y largo plazo.

Nuestros pilares estratégicos son la marca, la innovación, la búsqueda de la excelencia, respeto a las personas y la competitividad, ofreciendo mejores servicios y asegurando la sostenibilidad de la organización.



VISIÓN, MISIÓN Y VALORES

Uno de los valores del Balneario de Archena es su ubicación, destacada por su riqueza paisajística y social.

En nuestra Política de Sostenibilidad recogemos el compromiso con las mejores prácticas y definimos pautas de actuación acordes a los valores del Balneario de Archena. A través de nuestro modelo incorporamos consideraciones éticas, medioambientales y sociales en nuestra toma de decisiones, partiendo del diálogo con los grupos de interés.

A través del Plan de Sostenibilidad Acción ODS 2022-2025, la empresa quiere dar respuesta a los principales desafíos del desarrollo sostenible, especialmente en lo referido a la mitigación del cambio climático, en la apuesta por infraestructuras y servicios adaptados a las nuevas realidades y en la salud y el bienestar. Maximizando los impactos positivos y minimizando los negativos en la sociedad y el medio ambiente a lo largo de nuestra cadena de valor, mediante un comportamiento ético y transparente.



Aplicamos la excelencia y la innovación, contribuyendo activamente al bienestar social, al desarrollo sostenible y la generación de valor por los grupos de interés.

Estamos en constante relación con nuestros clientes y, en base a sus inquietudes asentamos los esfuerzos y orientamos nuestros servicios.

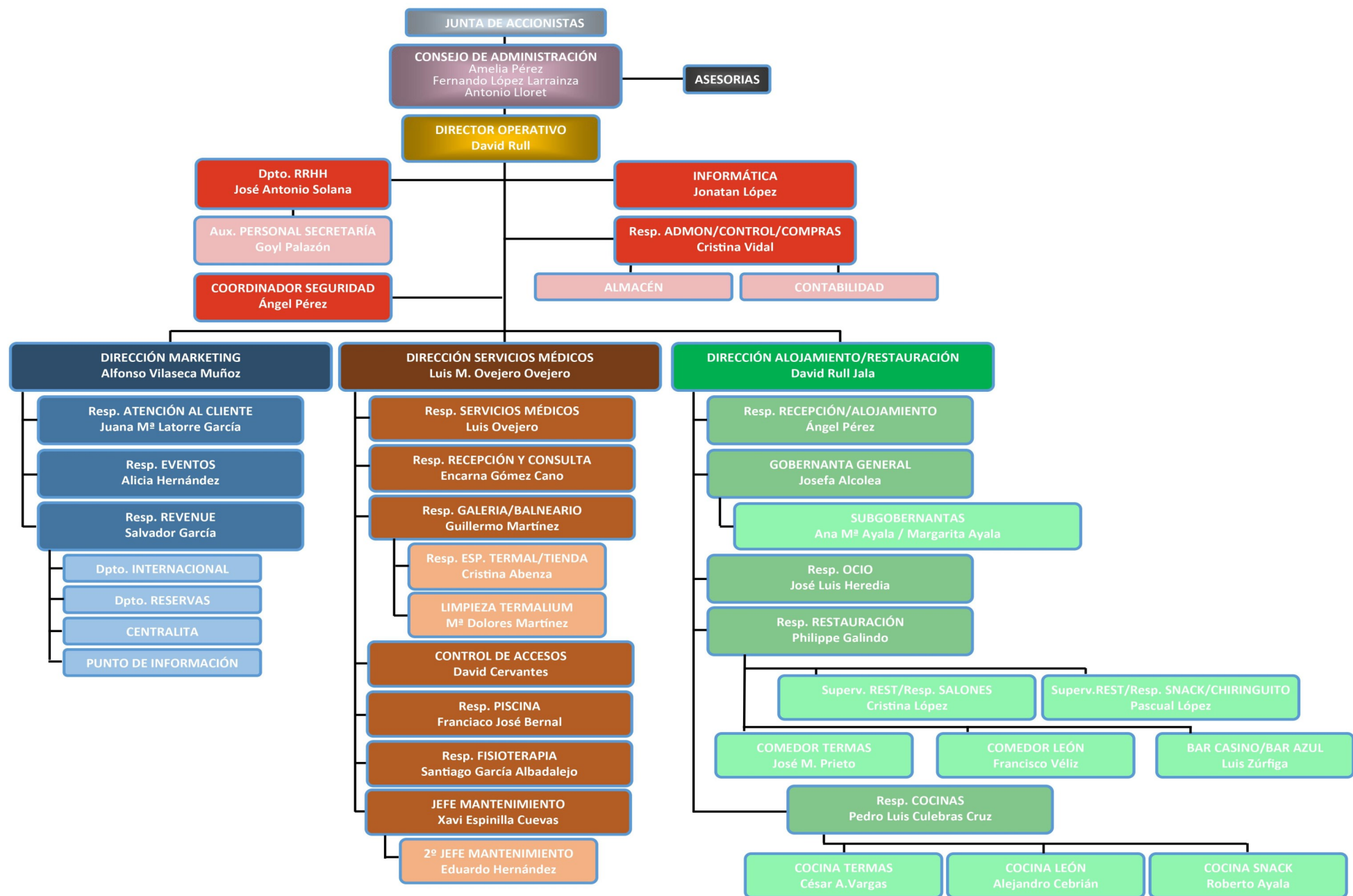
En el Balneario de Archena nos caracterizamos por nuestra honestidad, humildad y responsabilidad social. Nuestra estrategia está basada en la innovación, la solidez, el cuidado de las personas, la orientación al cliente y la preocupación por el entorno. Nuestros objetivos se centran en la sostenibilidad mediante el cuidado, la calidad y la eficiencia en los servicios.

Enfocamos nuestra actividad hacia la sociedad mediante un modelo de gestión empresarial sostenible, eficiente y responsable.



Somos conscientes de las nuevas necesidades sociales, y por ello, queremos continuar siendo una empresa comprometida con el desarrollo sostenible, mantener nuestra responsabilidad en nuestras actividades y asegurar la satisfacción de las personas, con humildad y respeto.

VISIÓN, MISIÓN Y VALORES



En el Balneario de Archena nos define nuestra vocación de servicio y el empeño por la salud y el bienestar de nuestros clientes.

Consideramos la calidad como un elemento diferencial y básico para nuestra estrategia empresarial y también como una garantía de futuro para la organización

Por ello, continuaremos mejorando nuestros servicios basando nuestro trabajo en un modelo responsable, eficiente y sostenible.

CALIDAD

El modelo de gestión del Balneario de Archena está basado en la calidad para asegurar nuestros estándares de servicio que nos ayudan a fidelizar clientes, mejorando su satisfacción, dando una respuesta rápida y profesional a sus necesidades, mediante las actividades de hostelería, ocio y salud a través del uso terapéutico y preventivo del agua mineromedicinal.



COMPETITIVIDAD

Los estándares de gestión nos permiten dirigir con eficacia las diferentes unidades de servicio del establecimiento, consiguiendo una rentabilidad adecuada, mejorando continuamente la propia posición competitiva y contribuyendo al desarrollo de las personas que integran la empresa, en el marco del pleno respeto al entorno social y medioambiental.

CLIENTES

- Proporcionar un servicio esmerado, con las máximas garantías de un buen funcionamiento en todos sus aspectos, desde que comienzan a solicitar nuestra atención, hasta que salen de nuestro establecimiento.
- Analizar constantemente su satisfacción y sus opiniones como herramientas para introducir mejoras en el servicio y en las instalaciones.
- Ofrecer unas instalaciones con las máximas garantías de confort, limpieza y seguridad.
- Máximo respeto a nuestros clientes.
- Adaptar nuestras instalaciones para una mejor accesibilidad a personas con discapacidad y facilitarles programas y ventajas específicas.

COLABORADORES

- Fomentar una estrecha colaboración con ellos y conseguir que el proceso de reservas sea ágil, eficaz y fiable.

PROVEEDORES

- Llevar un control exhaustivo de los proveedores que asegure en todo momento la mejor relación precio-calidad-servicio.

RECURSOS HUMANOS

- Conseguir un equipo humano lo más estable posible, llevando a cabo un plan de formación específico para cada puesto de trabajo.
- Contribuir a que los empleados sean buenos profesionales y que valoren la hostelería como una profesión con futuro.
- Concienciar en el desarrollo del trabajo individual y en equipo y orientación a la multifuncionalidad.
- Respeto, compromiso e interacción con el entorno social y medioambiental.
- Conseguir la involucración de todo el personal en la consecución de los objetivos de calidad.
- Compromiso con la salud de nuestros empleados.
- Orientar a nuestro personal a los resultados.
- Comunicación abierta y honesta con nuestros empleados.

PROCESOS INTERNOS

- Conseguir que todos los procesos internos estén coordinados, sean ágiles y eficaces.
- Establecer las políticas y procedimientos adecuados y suficientes para garantizar que la empresa Balneario de Archena, incluidos sus directivos, empleados y agentes vinculados, cumplen con el marco normativo aplicable, como leyes y reglamentos.... Y especialmente códigos éticos.

Estrategia en la toma de decisiones responsables dentro de los ámbitos social, económico y medioambiental

SOSTENIBILIDAD

Nuestro compromiso está centrado con la excelencia en nuestros servicios, seguros, sostenibles y centrados en la salud y el bienestar

SEGURIDAD

Nuestros trabajadores, proveedores y clientes son nuestra mayor prioridad.

PERSONAS

MATERIALIDAD



Temas relevantes



Impactos y mejoras

Dimensión medioambiental

Dimensión económica

Dimensión social



El Balneario de Archena identifica todos los aspectos aportados por los grupos de interés, impulsando iniciativas que consigan los objetivos.

Teniendo en cuenta el ámbito de nuestra empresa y las recomendaciones y expectativas de los grupos de interés, se han planteado los aspectos que interesan a las partes implicadas.

Para aplicar el principio de materialidad resulta imprescindible evaluar la influencia de cada tema en las decisiones de los grupos de interés al tiempo que se mide la importancia de los impactos económicos, ambientales y sociales.

Las partes interesadas nos han trasladado los puntos que son relevantes y claves en el desarrollo de este Plan de Sostenibilidad.





AMBIENTALES



Agua



Materiales



Energía



Emisiones



Residuos



Cumplimiento ambiental



ECONÓMICOS



Desempeño
económico



EMPLEO



Igualdad de oportunidades



Salud



Seguridad



Satisfacción



Cumplimiento legal



Diversidad

En la voluntad por medir los impactos de la actividad, el Balneario de Archena realiza su cuenta de resultados, con los principales indicadores en las dimensiones económica, ambiental y social.

DIMENSIÓN MEDIOAMBIENTAL

Desde el Balneario de Archena se ha trabajado a través de medidas en un Sistema Ambiental de calidad que está siendo clave en la defensa del medio ambiente.

El Sistema de Gestión Ambiental, permite minimizar cualquier impacto medioambiental. En este sentido, El Balneario de Archena ha apostado por la energía 100% verde y ha puesto en marcha distintas acciones de ahorro energético que han permitido un descenso de consumo en los últimos años, fruto de la incorporación de instalaciones de eficiencia energética con distintas tecnologías, como la energía fotovoltaica o iluminación eficiente.

Nuestros objetivos medioambientales se centran en reducir el impacto ambiental que supone nuestra actividad, al tiempo que buscamos el bien común a través de una actitud ética, transparente y responsable.

Nuestros ejes:



Eficiencia energética y
reducción de consumos.

Gestión y reducción de
la contaminación.

De estos dos ejes se desprenden las siguientes áreas:

- Ahorro de energía.
- Ahorro de agua.
- Utilización de detergentes y otros productos de limpieza e higiene.
- Minimización de la generación de desechos.
- Clasificación de desechos.
- Sensibilización y motivación de clientes y/o empleados.
- Aprovisionamiento.
- Nuevos proyectos de inversión.
- Formación e información.

SENSIBILIZACIÓN Y MOTIVACIÓN DE CLIENTES Y/O EMPLEADOS.

Se informa a proveedores, empleados y clientes de forma que colaboren y faciliten su aplicación en la gestión medioambiental del establecimiento.

APROVISIONAMIENTO.

Se seleccionan proveedores y/o empresas que sigan para la elaboración y/o creación de sus productos criterios medioambientales como por ejemplo su embalaje.

NUEVOS PROYECTOS DE INVERSIÓN.

Para la elaboración, y preparación de nuevos proyectos se tienen en cuenta criterios medioambientales y ecológicos.

FORMACIÓN E INFORMACIÓN.

Se informa y forma al personal acerca de la gestión medioambiental del establecimiento para conseguir su colaboración, de igual manera se motiva a los proveedores en este sentido.



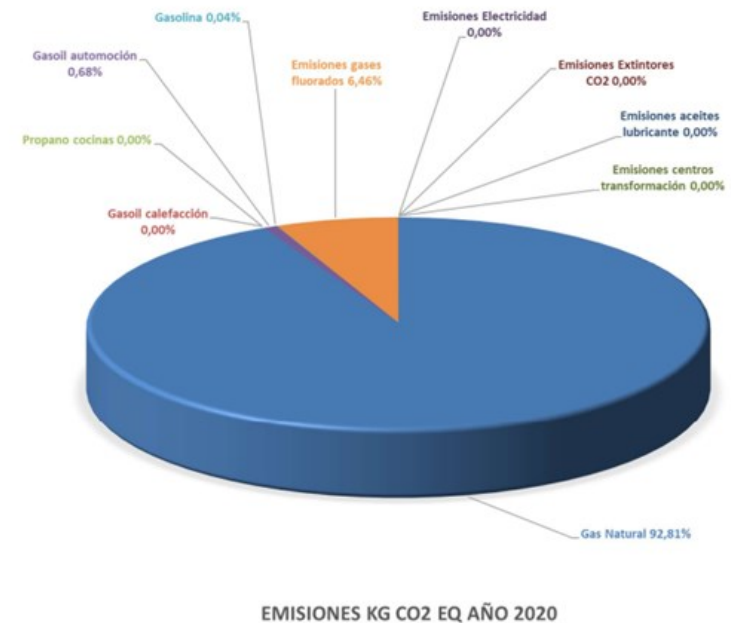
HUELLA AMBIENTAL

En el Balneario de Archena trabajamos para reducir la huella ambiental de nuestras actividades.

Calculamos la huella de carbono y huella hídrica cada año, pudiendo comprobar nuestra reducción de emisiones de CO₂.

Medición que ayuda a fijar objetivos y políticas de reducción de emisiones de forma óptima y efectiva, así como iniciativas de ahorro de mejor coste.

Nuestros objetivos medioambientales se centran en reducir el impacto ambiental que supone nuestra actividad, al tiempo que buscamos el bien común a través de una actitud ética, transparente y responsable.



ENERGÍAS

Trabajamos en diversas iniciativas destinadas a reducir las emisiones de gases de efecto invernadero.

Para avanzar en este objetivo, utilizamos como combustibles principales gas natural y biogás, que poseen un bajo índice de contaminación.

Las mediciones de la huella de carbono y huella hídrica suponen un paso más en la política de gestión del medio ambiente del Balneario de Archena.

El Plan de reducción permitirá al Balneario de Archena reducir sus emisiones de CO2 y por tanto sus costes operativos asociados al consumo de energía y al transporte.



PLAN DE REDUCCIÓN



EMISIONES

El reto del Balneario de Archena es el de hacer un uso más eficiente de la energía, ahorrando en su consumo.

Medidas implantadas:

- Instalación fotovoltaica.
- Sustitución de luminarias.
- Instalaciones de última generación en aire comprimido, frío industrial, climatización y ventilación o sistemas de gestión centralizado, que permite optimizar los recursos energéticos..
- En aquellos aparatos en los que sea posible se montan con modo sistema de gestión individual.
- Se dan instrucciones específicas a todos los departamentos de que apaguen los aparatos eléctricos o similares cuando no se estén utilizando o no se vayan a utilizar de inmediato.
- Se comunica a mantenimiento y al departamento de compras que gestionen la utilización y compra de aparatos y luminarias de bajo consumo o que utilicen energías alternativas.
- Se dan instrucciones a mantenimiento para que se coloquen en aseos, pasillos y lugares donde sea posible, detectores de presencia que enciendan las luminarias automáticamente y que se coloquen relojes para el control de las mismas.

AGUA

El objetivo que tenemos es el de reducir nuestro consumo de agua y fomentar la depuración y reutilización de los recursos hídricos.

Hemos puesto en marcha para lograrlo, diversas medidas:

- Proyecto de osmotización de agua de rechazo, que va a permitir una reducción del 10% en el consumo.
- Instalación de sondas de capacitancia, así como tensiómetros contadores en los cabezales de riego.
- Se dan instrucciones a mantenimiento para que elimine los puntos de pérdida de agua, tanto en tuberías como en griferías.
- En el baño de cada habitación existe un cartel indicando al cliente cómo se ahorra agua mediante el lavado selectivo de toallas y albornoces. El cartel es el siguiente:



ECONOMÍA CIRCULAR

Nuestro compromiso con el medioambiente:

Reducir, reutilizar y reciclar.



UTILIZACIÓN DE DETERGENTES Y OTROS PRODUCTOS DE LIMPIEZA E HIGIENE.

Se seleccionan proveedores y/o empresas que sigan para la elaboración y/o creación de sus productos criterios medioambientales, como por ejemplo detergentes biodegradables y sprays que no contengan CFC y FREON.

Se elaborará una lista, si es posible, de proveedores que cumplan estos criterios.



MINIMIZACIÓN DE LA GENERACIÓN DE DESECHOS.

Se intenta reducir los desechos generados utilizando básicamente productos con envases retornables

CLASIFICACIÓN DE DESECHOS.

Los desechos se clasifican mediante la instalación de contenedores de:

Papel y cartón. todo el papel que se produce de desecho se almacena en un contenedor especial para que lo retire la empresa de reciclaje de papel.

Envases de vidrio. todos aquellos envases de vidrio no retornable se introducirán en los contenedores destinados a tal fin para que lo retire una empresa de reciclaje de vidrio.

Residuos orgánicos (urbanos). se introducirán aquellos residuos orgánicos procedentes de cafeterías, bares, comedores, etc.

Recogida de pilas. todas aquellas pilas agotadas que alimentan aparatos o mecanismos, así como las de Clientes del establecimiento se introducirán en los recipientes destinados a tal efecto para que los retire la empresa homologada.



Cartuchos de tinta / tóner. todos aquellos cartuchos de tinta / tóner agotados que alimentan aparatos o mecanismos del establecimiento se introducirán en los recipientes destinados a tal efecto para que lo retire una empresa de reciclaje.

Residuos peligrosos. todos aquellos envases que han contenido lejías, detergentes, cloro, etc, se introducirán en los contenedores destinados a tal efecto para que lo retire una empresa de reciclaje.

Envases MPB.- todos aquellos envases de metal, plástico y bricks se introducirán en los contenedores destinados para tal efecto para que lo retire una empresa de reciclaje.

Residuos vegetales. todos los restos vegetales, tales como plantas, árboles y arbustos se introducirán en los contenedores destinados a tal efecto para que lo retire una empresa de reciclaje.

Recogida de aceites usados.

Todo el aceite procedente de motores y calderas, freidoras de las cocinas, etc., se colocará en un recipiente indicado para ello y será retirado por una empresa homologada.



DIMENSIÓN ECONÓMICA Y SOCIAL

EMPLEO

En el Balneario de Archena mantenemos la filosofía de entrega en el trabajo. El esfuerzo de más de 222 profesionales que con ilusión y talento ofrecen un gran servicio a nuestros clientes.

En 2020 la empresa ha visto afectada su actividad debido a la pandemia COVID-19.

Los Hoteles, restaurante y termas se vieron obligados a cerrar en el periodo de obligado cumplimiento por el Estado de Alarma implantado en nuestro país. Pasados unos meses de inactividad, se pudo reactivar la actividad con bastantes restricciones.

Se ha implantado medidas de seguridad tanto para los empleados como para los clientes.



EMPLEADOS

Potenciamos la formación continua a lo largo de su vida laboral, a través de un modelo de gestión de oportunidades, potenciando sus habilidades.

Desde el Balneario de Archena estamos convencidos de que la formación es el camino para mantener los estándares de calidad y los niveles altos de competitividad.

Nuestros empleados trabajan en un entorno laboral seguro, protegido por una eficaz política de prevención de riesgos laborales.

Con nuestro Plan de Igualdad respetamos la igualdad real y efectiva de todos nuestros trabajadores y trabajadoras.

Seleccionamos a nuestros proveedores y colaboradores siempre con el objetivo de alcanzar mayores cotas de sostenibilidad y calidad.

- ⇒ *Continuaremos manteniendo un diálogo con nuestros trabajadores fluidez y transparencia y la honestidad*
- ⇒ *Ofrecemos a nuestros trabajadores un entorno seguro, promovemos políticas de igualdad de género y conciliación de la vida laboral y profesional*

Habitaciones en el Balneario de Archena:

250

Total habitaciones:

- Hotel Termas 65
- Hotel Levante 68
- Hotel León 117

OCUPACIÓN	TOTAL	LEON	LEVANTE	TERMAS
2015	77,1%	80,0%	75,3%	76,1%
2016	81,8%	85,8%	76,9%	80,4%
2017	84,2%	91,2%	76,9%	80,8%
2018	86,6%	90,4%	82,9%	84,3%
2019	81,4%	88,9%	73,9%	76,6%
2020	41,3%	22,3%	38,8%	68,5%

Nuestro objetivo es seguir siendo un referente, con un equipo de profesionales alineados con el Balneario de Archena.

Estamos preparados para los nuevos retos y decididos a seguir con nuestros estándares de calidad y el mejor servicio.

CERTIFICACIONES

Contamos con una serie de indicadores que nos ayudan a conseguir nuestros objetivos.

Certificaciones de calidad y reconocimientos de prestigio hacia nuestra empresa.



BUEN GOBIERNO

Con el objetivo de promover una cultura de transparencia, responsabilidad social, buen gobierno, contamos con una serie de medias:

- Código ético
- Prevención de riesgos penales
- Canal de denuncia
- Modelo de cumplimiento normativo
- Manual de Prevención de Riesgos Penales

En nuestro Código Ético se encuentran todos los procedimientos de la empresa. Un modelo de conducta socialmente responsable, donde todos los profesionales conocen.



El presente Plan de Sostenibilidad refleja el impacto de los 17 Objetivos de Desarrollo Sostenible (ODS), a través del análisis de antecedentes históricos y de los diferentes actores implicados en el desarrollo turístico sostenible. Asimismo, incluye una metodología para aplicar la Agenda 2030 de forma efectiva y eficaz, teniendo en cuenta los sistemas de valoración del cumplimiento de las metas definidas por la Agenda 2030 y las posibles relaciones entre las acciones del Balneario de Archena y los ODS

PLAN DE ACCIÓN ODS



Personas



Buen Gobierno



Medio Ambiente



Salud y Bienestar



Innovación



Cambio Climático



Sociedad



PLAN DE ACCIÓN ODS 2022-2025

El Plan de Sostenibilidad Acción ODS 2022-2025 se articula en torno a siete ejes del Modelo de Sostenibilidad del Balneario de Archena, 20 objetivos a medio plazo y 44 compromisos.



El Balneario de Archena se ha marcado una serie de compromisos relacionados con el respeto por el entorno social y medioambiental en el sector hotelero y turístico, que afecta a los hoteles, restaurantes y espacio Termalium.

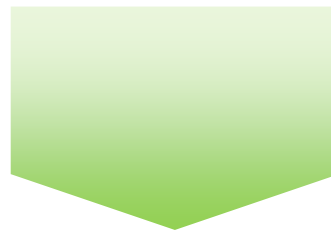
Entre los objetivos del Balneario de Archena se encuentra el continuar consolidándose como un referente en el sector, tanto a nivel nacional como internacional.

La estrategia de sostenibilidad pretende a través del Plan de Sostenibilidad Acción ODS, la hoja de ruta que integra las iniciativas de la empresa en ese campo.

Dicha estrategia contiene objetivos medibles, alcanzables, ambiciosos y transformadores en materia de sostenibilidad, y seguirá el esquema de criterios y objetivos globales trazados en la Agenda 2030 de Naciones Unidas, persiguiendo el cumplimiento de las metas que, de forma escalonada, se estiman alcanzar para dicho horizonte temporal.

Los objetivos que se plantean contienen aspectos ambientales, económicos y sociales.

Uno de los objetivos del Balneario de Archena es el de contribuir a la transición hacia una economía baja en carbono.



PLAN DE TRANSICIÓN ECOLÓGICA VINCULADO A LA AGENDA 2030

Junto a nuestro equipo humano nos sentimos preparados para nuevos retos, mantener nuestros valores, los estándares de calidad y el mejor servicio.

Nuestro fin es que el impacto de nuestra actividad resulte positivo para el medio ambiente y la sociedad en general, teniendo en cuenta la ética, la honradez y la transparencia.

La evolución de la estrategia, así como su grado de cumplimiento, deberá ser evaluado de forma periódica aportando evidencias medibles en relación con las acciones realizadas y a la aplicación



El Plan de Acción se articula en torno a siete ejes del Modelo de Sostenibilidad del Balneario de Archena, estructurado en objetivos estratégicos a cuatro años y operativos aplicables a toda la empresa, por lo que se valorarán.

PERSONAS



Las personas que integran el Balneario de Archena son la clave para ser una empresa sostenible.

Nuestro modelo de sostenibilidad son nuestros profesionales, proveedores, colaboradores y clientes.

Los esfuerzos van dirigidos a mejorar el entorno social, generar oportunidades y desarrollo económico.

Son más de 222 empleados forman un equipo experto y comprometido, cuya actividad se desarrolla en el respeto, responsabilidad, integridad, no discriminación y transparencia.

Impulsamos nuevas formas de trabajar para contar con un entorno de trabajo cada vez más flexible, para fomentar el trabajo colaborativo y adaptarnos a las nuevas necesidades.

Formamos a nuestro personal de manera continua para concienciarles acerca de las acciones que ayudan a mejorar la sociedad y el medio ambiente.



El desarrollo de un turismo sostenible requiere de la profesionalización de sus actores turísticos.

Facilitamos y promovemos el equilibrio entre la vida profesional y personal de nuestros empleados y nuestras medidas de conciliación.

La igualdad de sexos debe ser una prerrogativa indispensable para conseguir la sostenibilidad.

La calidad y sostenibilidad son índices de implementación de prácticas elaboradas que requieren de planificadores y operadores con niveles de conocimientos más elevados.

La creación de empleo digno y productivo constituye uno de los ejes fundamentales del crecimiento económico-sostenible.

Las acciones deben estimular el crecimiento económico local y el empleo de calidad, así como dotar de instrumentos de apoyo al emprendimiento en materia de turismo sostenible.



Las acciones de un destino sostenible deben reforzar el liderazgo y la participación de la mujer en la toma de decisiones a todos los niveles de gestión de destino y en el proceso de producción turística.



Contribución ODS



QUEREMOS

Apostar por las personas impulsando su desarrollo en el entorno social.

Velar por el bienestar, la seguridad y salud de las personas con respeto y responsabilidad.

Garantizar la igualdad de oportunidades.

METAS

Metas relacionadas con la seguridad y salud en el trabajo, formación, desarrollo, incentivos e inclusión.

OBJETIVOS 2022-2025

- Incrementar la formación continua como el mejor método para mejorar a nivel personal y profesional.
- Sensibilizar y formar en materia de igualdad y derechos.
- Gestión de pandemias que permita mitigar el riesgo de irrupción de nuestra actividad.
- Impulsar nuevas formas de trabajo flexible, basado en la autogestión del equipo y la responsabilidad.

PROMOVER EL DESARROLLO PROFESIONAL DENTRO DE UN AMBIENTE IGUALITARIO, EQUITATIVO Y ÉTICO

COMPROMISOS 2022-2025

- Potenciaremos el Portal del Empleado ofreciendo novedades y haciendo dinámica la gestión de recursos humanos, con nuevas herramientas.
- Impulsaremos planes y políticas de igualdad dentro del Balneario de Archena como se ha hecho con el Plan de Igualdad.
- Adaptaremos distintos protocolos para la gestión de la pandemia COVID-19 junto al Plan de contingencia.
- Incrementaremos los beneficios para nuestros empleados, desarrollando nuevas formas como el Teletrabajo.
- Incorporaremos criterios de diversidad e inclusión. Y formaremos a empleados con distintas acciones como el Proyecto Diversidad Accem.
- Continuaremos promocionando la contratación juvenil.
- Divulgaremos la Agenda 2030 entre nuestros trabajadores y proveedores.
- Desarrollaremos otros marcos jurídicos y convenios que garanticen la protección de los derechos laborales, la seguridad de los trabajadores y la lucha contra cualquier forma de discriminación como el Plan de Igualdad.

BUEN GOBIERNO



El Balneario de Archena promueve la integridad y responsabilidad para todos los empleados, para nuestros proveedores y colaboradores.

Nuestro Modelo de Sostenibilidad es la transparencia, marca todas las acciones que guardan relación con nuestros grupos de interés.

La coordinación de acciones y la colaboración se alinean con los valores que nos definen.

Desde nuestra empresa se garantiza un correcto tratamiento de los datos personales y una óptima gestión de los derechos de acceso, rectificación o cancelación.

Nuestro Consejo de Administración impulsa estrategias y las mejores prácticas tributarias.



La construcción de alianzas para la sostenibilidad turística entre territorios y destinos, tendentes a revitalizar la Alianza Mundial para el Desarrollo Sostenible constituye la guía en el desarrollo de este objetivo.

Para lograr los ODS es esencial que se avance en la elaboración de los marcos de reglamentación de las empresas turísticas, de manera que se internalicen las externalidades, se respeten los derechos humanos; sobre todo los laborales; se asegure un monitoreo de los recursos naturales y se proteja su uso; se establezcan las relaciones entre la economía financiera y la real; se promueva el comercio responsable, etc.

Mecanismos efectivos de transparencia, participación y monitoreo, asumiendo responsabilidades de los propios impactos sociales, culturales, ambientales y económicos.

Las acciones de un turismo sostenible deben enmarcarse en un modelo de gobernanza participativo, inclusivo y sostenible del destino.



Es importante trabajar para completar las acciones en el marco de la legalidad con aquellas voluntarias de responsabilidad social y ambiental.

Contribución ODS



QUEREMOS

En materia de buen gobierno alcanzar los máximos estándares, ser íntegros y transparentes.

METAS

Ética, transparencia, gestión de riesgos y derechos humanos.

OBJETIVOS 2022-2025

- Consolidar el modelo de compliance.
- Incorporar las mejores prácticas de buen gobierno corporativo.
- Disponer de un Modelo de Prevención de Delitos y Anticorrupción en las actividades.

COMPROMISOS 2022-2025

- Impulsaremos sistemas de gobernanza que incluya a todas las partes interesadas como el ya implantado Complylaw.
- Lideraremos las mejores prácticas en materia de gobernanza fiscal a través de auditoria y control.
- Ofreceremos a los clientes información actualizada, clara, veraz y respetuosa sobre los espacios, servicios e infraestructuras de interés mediante web, tarifas y folletos supervisado por compliance.
- Cumpliremos con el Reglamento General de Protección de Datos implantando herramientas de protección que nos ayude a gestionar de manera eficaz como RGPD y el canal de denuncias personal laboral y proveedores.



ESTABLECER OBJETIVOS EN MATERIA DE DERECHOS HUMANOS, ÉTICOS Y GOBIERNO CORPORATIVO

MEDIO AMBIENTE



Nuestro compromiso por el medio ambiente y por minimizar el impacto de nuestras actividades queda reflejado en las distintas actuaciones que estamos abordando.

Optimizamos el uso de los recursos, minimizamos las emisiones y la generación de los residuos.

Los aspectos clave en el desarrollo de nuestra actividad son la conservación del capital natural y la biodiversidad, así como la implementación de la economía circular.

El uso eficiente y apropiado del agua en nuestro sector, puede ser clave para salvaguardar uno de nuestros recursos más preciados.



El agua es un recurso estratégico para el Balneario de Archena, reto ambiental más importante en materia de sostenibilidad.

Las acciones de un destino sostenible deben garantizar la sostenibilidad de los procesos de captación, abastecimiento, saneamiento y tratamiento del recurso, asegurando asimismo su calidad.

La empresa del sector turístico que adopta estas prácticas de consumo y producción sostenible puede desempeñar un papel importante en la aceleración del cambio global hacia la sostenibilidad. Para ello deben desarrollarse iniciativas de economía circular a partir del uso eficiente de los recursos que den lugar a mejores resultados no sólo económicos, sino también sociales y ambientales.



Los esfuerzos de reducir los residuos y el consumo, la conservación de la flora y la fauna autóctonas, y las actividades de sensibilización, desempeña un papel importante en la conservación y la preservación de la biodiversidad y en el entorno.



Contribución ODS



QUEREMOS

Valorar y cuantificar los impactos y las dependencias en el medioambiente en la toma de decisiones.

Ser sostenibles en nuestra actividad, nuestros proyectos y servicios que ponemos a disposición de los clientes.

METAS

Promover el uso eficiente de los recursos naturales.

OBJETIVOS 2022-2025

- En la gestión de proveedores y en los procesos de contratación de bienes y servicios implementar criterios de medioambiente.
- Desarrollar proyectos que cuantifiquen los impactos y dependencias ambientales.
- Incorporar la Estrategia de Economía Circular dentro de las líneas clave de actuación en materia de sostenibilidad y cumplir con los Objetivos de Desarrollo Sostenible.
- Asegurar la calidad y seguridad del agua como recurso estratégico, minimizando los impactos y colaborando en la cesión de agua a la comunidad de regantes.



REDUCIR AÑO TRAS AÑO NUESTRAS EMISIONES DE CO2.

GESTIONAR LOS RESIDUOS Y USAR LA ENERGÍA DE MANERA RESPONSABLE.

COMPROMISOS 2022-2025

- Actualizaremos la huella de carbono y el Plan de reducción de emisiones.
- Impulsaremos iniciativas para el uso eficiente del agua, calcular y disminuir la huella hídrica como: instalación de reductores de caudal en habitaciones y zonas comunes de todas las habitaciones, instalación de urinarios sin agua, utilización de agua de lluvia y/o aguas grises tras su depuración para algunos aspectos concretos. Acciones de limpieza sin productos químicos, doble pulsador en cisternas, instalación de programadores en los riesgos, sustitución de filtros de arena por vidrio en piscinas.
- Desarrollaremos acciones de sensibilización, guías y formación en materia de medioambiente, ahorro de agua, ODS y economía circular a través de cursos , web y jornadas.
- El proceso de compras estará marcado por diferentes aspectos ambientales y sociales; embalajes reciclados, certificaciones de los proveedores, kilómetro cero o vehículos sin emisiones.
- Elaboraremos un Manual de Buenas Prácticas ambientales con el fin de acometer metas sostenibles
- Se realizarán análisis y controles periódicos de seguridad y calidad de las masas de agua de uso y consumo.
- Impulsaremos una política de compras que prioriza el consumo de las producciones y servicios locales y sostenibles en el conjunto de las operaciones.
- Garantizaremos la recogida selectiva y el máximo reciclaje de los residuos producidos por la actividad.
- Incluiremos criterios de medioambiente en la calificación de ofertas de los distintos proveedores.

SALUD Y SEGURIDAD



La seguridad es la base para la creación de valor, la excelencia y la responsabilidad.

Nuestros esfuerzos se centran en la seguridad y la salud de nuestros trabajadores y clientes.

Mejorando la competencia y la percepción de los riesgos de nuestro personal, incrementando los niveles de transparencia y construyendo a un entorno de trabajo que reduzca la probabilidad de errores y minimice sus consecuencias.

Garantizamos la integridad de nuestras instalaciones aplicando estándares exigentes.

El esfuerzo preventivo se complementa con la preparación adecuada, con el objeto de limitar el impacto en las personas y en el medio ambiente.



Las acciones de un turismo sostenible deben promover actividades saludables y prevenir los riesgos contra la salud, así como garantizar el bienestar de los turistas y la población de acogida.



Contribución ODS



QUEREMOS

Asegurar la seguridad, la salud y el bienestar de nuestros trabajadores y clientes.

METAS

Satisfacer a nuestros clientes como pilares de nuestra empresa.

OBJETIVOS 2022-2025

- Analizaremos los riesgos de nuestras operaciones digitales, y aplicaremos procesos y tecnologías para su protección.
- Sensibilizar en materia de ciberseguridad e incorporar tecnologías de protección de nuestras instalaciones.

COMPROMISOS 2022-2025

- Acciones de sensibilización y formación en materia de seguridad. Cursos ciberseguridad.
- Implantación de herramientas de nuestras operaciones digitales:
 - ⇒ Seguridad en servidores.
 - ⇒ Cambio de servidores en local.
 - ⇒ Transacciones electrónicas.



DISPONER DE POLÍTICAS DE PROTECCIÓN PARA NUESTROS CLIENTES Y EMPLEADOS

INNOVACIÓN



La descarbonización y la sostenibilidad son la base en la estrategia de nuestra empresa. Es por lo que se ha apostado con medidas con un importante impacto.

Para conseguir nuestros objetivos queremos continuar reduciendo las emisiones de CO2.

La apuesta por la innovación nos acerca a los estándares de calidad más exigentes, permitiendo conseguir las más altas expectativas de nuestros clientes.

El impulso de la tecnología y la digitalización requiere una transformación en la forma de trabajar que nos permita maximizar la efectividad, se ha convertido en un pilar para conseguir nuestras metas.

Para ofrecer servicios de calidad la incorporación de nuevas tecnologías, son la garantía.



A través de diferentes canales de comunicación aportamos información de nuestra empresa y aquellos aspectos que interesan a nuestros clientes.

El turismo puede contribuir a asegurar y promover el acceso a los servicios de energía limpios, inteligentes y modernos, mejorando la eficiencia y aumentando el uso de energías renovables.

Siendo sostenible, se puede adoptar soluciones y nuevas buenas prácticas para la producción y el consumo sostenible de energía, incluyendo las soluciones arquitectónicas con elementos bioclimáticos.

El turismo sostenible tiene la capacidad de contribuir a la mejora de las infraestructuras del destino y la accesibilidad universal y de promover la regeneración de áreas en decadencia.



Las inversiones adecuadas en infraestructura verde (transportes más eficientes, menor contaminación del aire, conservación de los sitios de patrimonio y espacios abiertos. Etc..) debería dar como resultado unos entornos más inteligentes, más saludables y más verdes.



Contribución ODS



QUEREMOS

Hacer a nuestra empresa más sostenible impulsando la innovación tecnológica.

METAS

Avanzar en los ámbitos de innovación colaborativa y operativa.

OBJETIVOS 2022-2025

- Colaborar en el desarrollo de tecnologías innovadoras que garanticen la sostenibilidad de la empresa.
- Continuar mejorando y utilizando inventarios digitalizados en todos los puntos de nuestra empresa.
- Incrementar la inversión focalizada en la reducción de emisiones de gases de efecto invernadero, reducción de impactos ambientales.

IMPLEMENTAR TECNOLOGÍAS INNOVADOREAS QUE GARANTICEN LA SOSTENIBILIDAD DE LA EMPRESA

COMPROMISOS 2022-2025

- Incrementar la inversión para la descarbonización y la economía circular a través de iniciativas, proyectos y la promoción de infraestructuras sostenibles como la instalación de placas solares y puntos de recarga para coche eléctrico.
- Impulsar el uso de fuentes de energía renovable, sistemas pasivos en la edificación e incentivos. Instalación de Domótica y control de energía en habitaciones de hoteles.
- Nuestra inversión en proyectos tecnológicos estarán alineados con el Modelo de Sostenibilidad.
- Desarrollar metodologías para cuantificar el impacto en reducción de CO2.
- Implantar Iniciativas digitales que aseguren la sostenibilidad y consigan ahorros por las mejoras en los procesos de innovación. Medidas que reduzcan el papel.
- Difundir campañas de sensibilización, guías y recursos formativos e informativos sobre el ahorro energético dirigidos a los trabajadores, clientes y visitantes.
- Aumentar los sistemas más avanzados de comunicación, transparente y periódica con nuestros grupos de interés.

CAMBIO CLIMÁTICO



El Balneario de Archena tiene el compromiso de orientar su estrategia para ser una empresa que cumple una de las metas más ambiciosas de reducción de emisiones en el año 2050.

El Plan de adaptación y mitigación del Cambio Climático será una de nuestras prioridades.

Nuestra hoja de ruta apuesta por un modelo que integre varias medidas tecnológicas, estableciendo nuevos objetivos de reducción de emisiones de CO2.

La inversión en energías renovables, en eficiencia energética y en otras tecnologías bajas en carbono seguirá siendo esencial para dar respuesta a las nuevas necesidades y para minimizar el impacto negativo en el entorno.



La influencia que tienen los cambios climáticos sobre la disponibilidad de agua, con lo que el cumplimiento del objetivo pasa a través de la reducción del consumo, de la contaminación y por el aumento de su disponibilidad en periodos de carencia.

Nuestro sector está fuertemente involucrado en el cumplimiento de este ODS, tanto por la producción de gases de efecto invernadero como por los impactos que tiene el cambio climático sobre los activos turísticos.

El turismo es altamente dependiente del consumo de energía y, en particular, de energía procedente de fuentes fósiles, con el transporte aéreo y terrestre en primer lugar, pero también en los alojamientos, convirtiéndose en responsable directo de un 14% de las emisiones globales.

Además, el consumo en el destino contribuye indirectamente a elevar aún más ese porcentaje (ganadería, pesca, importaciones, etc.).



El turismo contribuye al cambio climático y a la vez se ve afectado por el mismo. Por ello, redunda en el propio interés del sector que este tenga un papel protagonista en la respuesta global al cambio climático.

Contribución ODS



QUEREMOS

Ser una empresa que reduce las emisiones de CO2.

METAS

Mitigación del cambio climático.

OBJETIVOS 2022-2025

- Neutralidad en carbono.
- Impulsar la progresiva descarbonización de nuestras actividades.
- Reducir y compensar emisiones.

COMPROMISOS 2022-2025

- Cálculo de huellas ambientales y medidas de reducción y compensación.
- Instalar puntos de recarga rápida de vehículos eléctricos.
- Proyectos de compensación de emisiones de CO2.
- Impulso de recursos informativos y de sensibilización que aumenten el grado de conciencia y respeto sobre los ecosistemas acuáticos dirigido a los residentes y visitantes.

QUEREMOS SER PARTE DE LA SOLUCIÓN AL CAMBIO CLIMÁTICO CON NUESTRAS ACCIONES

SOCIEDAD



El Balneario de Archena asume la necesidad de colaborar con la sociedad para mejorar la calidad de vida de las personas.

Trabajamos en mejorar el grado de implicación en la Gestión del Impacto Social y en la comunicación con los grupos de interés.

Nuestro compromiso en diversas iniciativas muestra el compromiso con el voluntariado y el desarrollo sostenible.

Así como promulgan los Derechos Humanos, rechazamos cualquier acto que ataque la dignidad de una persona o colectivo.

Formar parte del entorno, ayudando, y colaborando es una de nuestras metas.

La integración en la vida social, a través de acciones que promuevan el apoyo y la conservación de nuestro entorno.



Las acciones de un destino sostenible deben fomentar el desarrollo turístico inclusivo y potenciar su capacidad de movilizar recursos para la erradicación de la pobreza, la protección social, el reparto equitativo de los beneficios del turismo y el empoderamiento de los grupos menos favorecidos, en particular las mujeres y los jóvenes

El turismo tiene gran potencial para integrar a la población más vulnerable en la cadena de valor, incorporándoles no solo como empleados, sino también como proveedores y clientes.

Las acciones de un turismo sostenible deben hacer hincapié sobre la oferta de productos locales y la valorización de la gastronomía tradicional, así como favorecer la seguridad alimentaria, promover la agricultura sostenible y lograr consumos responsables.

Habida cuenta que el turismo gira en torno la multiplicidad de encuentros entre personas de contextos culturales diversos, el sector se convierte en un escenario de actividades con enorme capacidad para fomentar la tolerancia y el entendimiento multicultural y que trabaja para sentar las bases de sociedades más pacíficas.



Las acciones de un turismo sostenible deben enmarcarse en un modelo de gobernanza participativo, inclusivo y sostenible del destino; y de promoción de la cultura de la paz y el diálogo intercultural en los destinos.



Contribución ODS



QUEREMOS

Impulso del desarrollo sostenible.

METAS

Colaborar en la mejora de la vida de las personas.

OBJETIVOS 2022-2025

- Sensibilizar y formar en materia de igualdad y derechos.
- Ampliar la inserción laboral de personas con discapacidad y otros colectivos vulnerables.
- Implementar mecanismos de reclamación eficaces.

COLABORAR EN LA MEJORA DE LA CALIDAD DE VIDA DE LAS PERSONAS

COMPROMISOS 2022-2025

- Apoyar a colectivos con riesgo de exclusión a través de acciones centradas en la formación y la integración sociolaboral.
- Implantación de sistemas de reclamación eficiente (internas y externas).
- Continuar trabajando en las relaciones con los grupos de interés.
- Apostar por productos locales, siempre que estén garantizados los estándares de calidad, precio y seguridad.
- Participar en iniciativas y con organizaciones que fomenten la incorporación de los ODS y las prácticas de sostenibilidad.
- Desarrollo de programas para una movilidad sostenible y accesibilidad.



El Plan de Sostenibilidad Acción ODS 2022-2025 es un documento dinámico de implementación de los Objetivos de Desarrollo Sostenible, se actualizará con nuevas acciones en función de las necesidades y acontecimientos.

Cada año contaremos el grado de consecución de los objetivos y compromisos.

1	1.1 Campesinatos e iniciativas con fines sociales	
2	2.1 Beneficios del turismo en la economía local	
3	3.1 Promoción de integración intersectorial y acción humanitaria	
4	4.1 Agricultura sostenible local	
5	5.1 Control de calidad alimentaria	
6	6.1 Medidas contra el desperdicio de alimentos	
7	7.1 Protección de zonas verdes	
8	8.1 Preservación de riesgos ambientales	
9	9.1 Producción y actividades turísticas saludables	
10	10.1 Asistencia sanitaria	
11	11.1 Educación inclusiva y de calidad	
12	12.1 Educación en turismo y desarrollo sostenible	
13	13.1 Colaboración entre instituciones y sector de la sostenibilidad	
14	14.1 Políticas y campañas de igualdad de género	
15	15.1 Condiciones laborales y empoderamiento femenino	
16	16.1 Corresponsabilidad ciudadana y consumo del agua	
17	17.1 Huella hídrica	
18	18.1 Campañas sensibilización de ahorro de agua	
19	19.1 Prevención de la contaminación del agua	
20	20.1 Preservación y restauración de recursos hídricos	
21	21.1 Uso eficiente de la energía	
22	22.1 Energías renovables	
23	23.1 Campañas de ahorro energético	
24	24.1 Derechos laborales, seguridad y discriminación	
25	25.1 Conexión laboral y empleo juvenil	
26	26.1 Empleo local y emprendimiento	
27	27.1 Innovación tecnológica en el sector turístico	
28	28.1 Infraestructuras sostenibles	
29	29.1 Acciones e iniciativas turísticas	
30	30.1 Utilización de las TIC para el turismo sostenible	
31	31.1 Integración social y calidad de oportunidades	
32	32.1 Accesibilidad universal	
33	33.1 Diversificación de la distribución de beneficios	
34	34.1 Planificación territorial sostenible	
35	35.1 Patrimonio cultural y natural	
36	36.1 Tradiciones y patrimonio cultural inmaterial	
37	37.1 Overlunas	
38	38.1 Compra y consumo local	
39	39.1 Consumo de proximidad	
40	40.1 Reciclaje de residuos	
41	41.1 Colaboración entre destinos y regiones emisoras	
42	42.1 Huella de carbono	
43	43.1 Transporte sostenible	
44	44.1 Resiliencia del sector turístico al cambio climático	
45	45.1 Calidad de las playas de agua	
46	46.1 Recursos acústicos y marinos	
47	47.1 Sensibilización sobre ecosistemas acuáticos	
48	48.1 Fomento del uso responsable de coches y motos	
49	49.1 Impacto ambiental de la actividad turística	
50	50.1 Plan de conservación de recursos naturales	
51	51.1 Flora y fauna	
52	52.1 Fomento del uso responsable del patrimonio natural	
53	53.1 Participación ciudadana	
54	54.1 Evaluación del impacto turístico	
55	55.1 Satisfacción de población residente y visitantes	
56	56.1 Información de interés turístico	
57	57.1 Economía turística sostenible	
58	58.1 Políticas contra la explotación del sector turístico	
59	59.1 Prevención y atención para el turismo sostenible	
60	60.1 Promoción de buenas prácticas	
61	61.1 Cooperación para la innovación en el desarrollo sostenible	

UN CAMINO HACIA LA SOSTENIBILIDAD



www.balneariodearchena.com